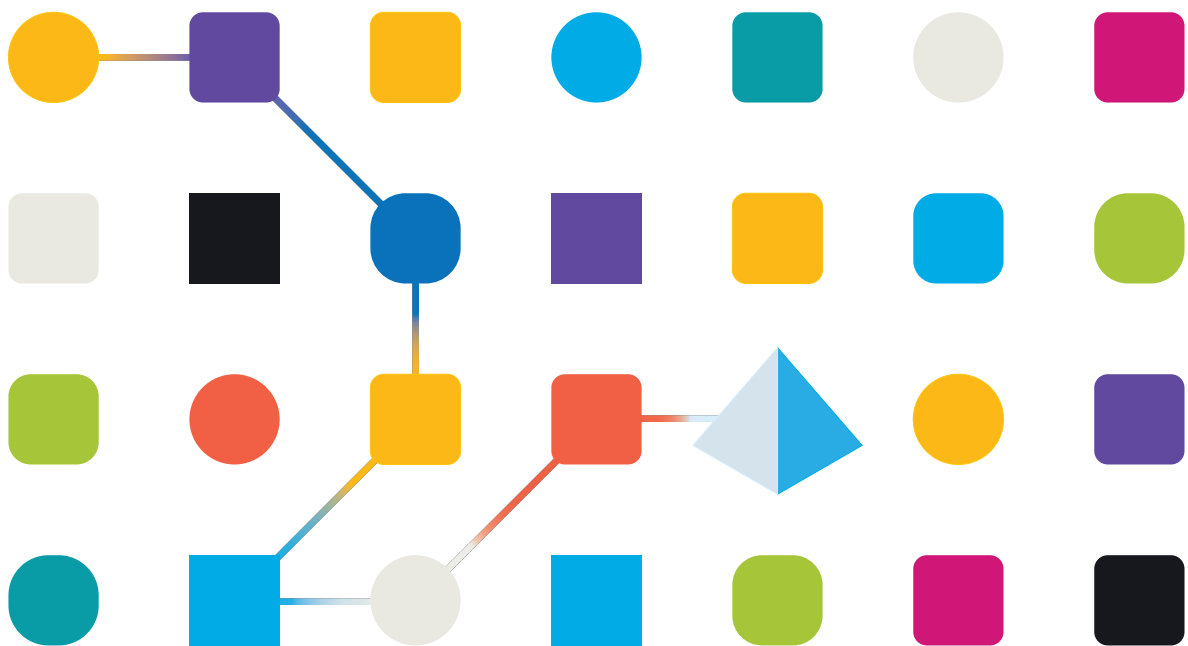


blueprism[®]

Hub 4.2

Notes de version

Révision des documents : 1.2



Marques déposées et droits d'auteur

Les informations contenues dans ce guide sont les informations propriétaires et confidentielles de Blue Prism Cloud Limited et/ou ses filiales et ne doivent pas être divulguées à un tiers sans le consentement écrit d'un représentant autorisé de Blue Prism. Aucune partie de ce document ne peut être reproduite ou transmise sous quelque forme ou par quelque moyen que ce soit, électronique ou mécanique, y compris la photocopie, sans la permission écrite de Blue Prism Cloud Limited ou ses filiales.

© Blue Prism Cloud Limited 2001 – 2021

« Blue Prism », le logo « Blue Prism » et l'appareil Prism sont des marques commerciales ou des marques déposées de Blue Prism Limited et ses filiales. Tous droits réservés.

Toutes les autres marques sont reconnues et utilisées au profit de leurs propriétaires respectifs. Blue Prism Cloud Limited et ses filiales ne sont pas responsables du contenu des sites Web externes mentionnés dans ce guide.

Blue Prism Limited, 2 Cinnamon Park, Crab Lane, Warrington, WA2 0XP, United Kingdom.
Enregistré en Angleterre : numéro d'enregistrement 4260035. Tél. : +44 370 879 3000. Web : www.blueprism.com

Contenu

Notes de version	4
Hub 4.2 – Avril 2021	4
Mettre à niveau Hub et Interact	7
Mettre à niveau Hub et Interact 4.0 vers la version 4.1	7
Mettre à niveau Hub et Interact 4.1 vers la version 4.2	8
Dépannage des mises à niveau	14
Versions précédentes	15
Hub 4.1 – Novembre 2020	15
Hub 4.0 – Septembre 2020	17

Notes de version

Hub 4.2 – Avril 2021

Cette note de version concerne la version 4.2 de Blue Prism Hub fournie dans une configuration sur site.

Améliorations

Les nouvelles fonctionnalités et améliorations suivantes sont introduites dans cette version de Hub.

Zone	Description de la modification
Application	<p>L'interface utilisateur Hub a été repensée.</p> <p>L'aide a été mise à jour pour refléter les modifications. Consultez le guide de l'utilisateur Hub. L'aide est également accessible à partir du lien dans la navigation latérale dans Hub.</p>
Configuration	<p>Une base de données RPA sans dépendances peut désormais être supprimée de Hub.</p> <p>Pour plus d'informations, voir Gestion des environnements.</p>
Programme d'installation	<p>Les nouvelles fonctionnalités suivantes ont été ajoutées au programme d'installation de Hub :</p> <ul style="list-style-type: none"> • Configuration SQL de Notification Center et configuration d'IIS : Notification Center est requis pour activer la nouvelle fonctionnalité de notification dans Interact. • Configuration SQL de License Manager et configuration d'IIS : le contrôle des licences a été déplacé depuis Hub vers le nouveau License Manager. L'avantage est qu'Interact reste accessible même si Hub n'est pas disponible. Auparavant, si Hub n'était pas disponible, Interact ne l'était pas également. • Configuration IIS de SignalR : supprimé du programme d'installation d'Interact et déplacé dans le programme d'installation de Hub.
Licences	<p>Un nouveau site Web (License Manager) a été créé pour gérer les tâches de licence. L'avantage est que si Hub est hors ligne, les utilisateurs peuvent toujours accéder à Interact. Auparavant, Hub traitait les tâches de licence et si Hub était hors ligne, Interact était également indisponible. Le nouveau site Web est installé et configuré à l'aide du programme d'installation de Hub.</p> <p>Hub affiche désormais des avertissements si toutes les licences ont été utilisées. Par exemple, si toutes les licences ALM ont été attribuées, un message s'affiche à côté des utilisateurs et/ou des rôles :</p> <div data-bbox="459 1727 1398 1966" style="border: 1px solid blue; padding: 10px;"> <p>Automation Lifecycle restriction: 3/0</p> <hr style="border: 1px dashed orange;"/> <p>WARNING: You are in breach of your license, please remove users, remove the ALM plugin or get in contact with your Accounts Manager for more information</p> </div>

Zone	Description de la modification
Localisation	La page de connexion IMS et Hub s'affichent désormais dans la langue compatible avec les réglages linguistiques définis dans le navigateur de l'utilisateur. Si l'utilisateur a sélectionné une langue non prise en charge dans les réglages de son navigateur, l'anglais est utilisé par défaut. Si nécessaire, l'utilisateur peut modifier manuellement la langue qu'il souhaite utiliser à partir de la liste déroulante sur la page de connexion.
Logiciels pris en charge	Hub prend désormais en charge l'utilisation de Azure SQL Database.

Corrections et améliorations

Les corrections et améliorations mineures suivantes sont incluses dans cette version de Hub.

Zone	Description de la modification
Audit	<p>Les options d'événement suivantes ont été ajoutées à la page Audit :</p> <ul style="list-style-type: none"> • Formulaires soumis • Formulaires refusés • Formulaires approuvés <p>La catégorie Digital Worker a été supprimée de la page Audit, ce qui supprime également les options d'événement suivantes :</p> <ul style="list-style-type: none"> • Log Digital Worker modifié • Log Travailleur virtuel classé • Log Travailleur virtuel activé
Configuration	<p>Les champs suivants ont été supprimés ou remplacés :</p> <ul style="list-style-type: none"> • Le champ Hôte SMTP dans la configuration de l'adresse e-mail a été modifié pour supprimer la validation restrictive qui était en place. Le nom d'hôte SMTP de votre organisation peut maintenant être saisi et accepté par le champ. • Le champ URL IADA a été supprimé des informations de connexion à la base de données accessibles à partir du gestionnaire d'environnement. • La case à cocher Créer un mot de passe pour l'utilisateur a été supprimée de la page Créer un utilisateur. Au lieu de cela, une nouvelle boîte de dialogue Créer un mot de passe s'affiche lorsque vous renseignez les détails du nouvel utilisateur et que vous cliquez sur Créer un utilisateur. À partir de là, l'administrateur peut choisir de créer un mot de passe ou d'envoyer à l'utilisateur un e-mail de mise à jour du mot de passe.
Interface utilisateur	<p>Le niveau de personnalisation visuelle a été réduit. La personnalisation de l'interface utilisateur est désormais limitée à :</p> <ul style="list-style-type: none"> • Nom du thème • Couleur de la marque • Logo de la marque <p>Pour plus d'informations, voir Personnalisation.</p>

Problèmes connus

Une liste de problèmes majeurs rencontrés avec cette version est mise à jour dans la base de connaissances. Cliquez [ici](#) pour de plus amples informations.

Mettre à niveau Hub et Interact

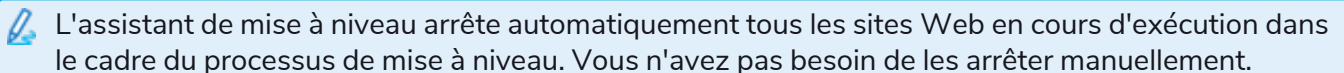
La mise à niveau de Hub et d'Interact est un processus simple qui utilise des outils dédiés. Vous devez exécuter les outils de mise à niveau dans l'ordre suivant, en commençant par la version que vous utilisez actuellement :

- Mise à niveau de la version 4.0 à la version 4.1.
- Mise à niveau de la version 4.1 à la version 4.2.

Mettre à niveau Hub et Interact 4.0 vers la version 4.1

Prérequis

- La version 4.0 de Hub et d'Interact est installée.
- Tout le monde est déconnecté du serveur IMS. Il est recommandé de planifier la mise à niveau pour qu'elle ait lieu en dehors des heures de travail.
- Vous avez sauvegardé toutes les bases de données pertinentes. Bien que les bases de données ne soient pas affectées par la mise à niveau, il est recommandé qu'elles soient sauvegardées avant d'effectuer toute mise à niveau.

 L'assistant de mise à niveau arrête automatiquement tous les sites Web en cours d'exécution dans le cadre du processus de mise à niveau. Vous n'avez pas besoin de les arrêter manuellement.


Étapes de mise à niveau

1. Téléchargez l'assistant de mise à niveau de Blue Prism Interact et de Hub pour la version 4.0 vers la 4.1 à partir du [portail Blue Prism](#).
2. Exécutez l'assistant de mise à niveau et suivez les instructions.
3. Une fois la mise à niveau terminée, connectez-vous à Hub et ouvrez le référentiel de plug-ins.
Le référentiel indique que des plug-ins sont prêts à être mis à jour avec les détails des versions actuellement installées et disponibles affichées.
4. Cochez la case **Tout** et cliquez sur **Mettre à jour**.
Les nouvelles versions des plug-ins sélectionnés sont installées et la mise à niveau vers la version 4.1 est effectuée.
5. Répétez le processus sur toutes les machines sur lesquelles Hub est installé.

Mettre à niveau Hub et Interact 4.1 vers la version 4.2

Prérequis

- La version 4.1 de Hub et d'Interact est installée.
- Tout le monde est déconnecté du serveur IMS. Il est recommandé de planifier la mise à niveau pour qu'elle ait lieu en dehors des heures de travail.
- Vous avez sauvegardé toutes les bases de données pertinentes. Bien que les bases de données ne soient pas affectées par la mise à niveau, il est recommandé qu'elles soient sauvegardées avant d'effectuer toute mise à niveau.
- Vous avez créé des enregistrements DNS pour License Manager et Notification Center à utiliser pendant cette mise à niveau. Ce prérequis n'est pas requis pour les environnements à machine unique.
- Certificats SSL pour les nouveaux sites Web ; License Manager et Notification Center. Consultez le [guide d'installation de Hub](#) pour plus d'informations sur les certificats SSL.
- Vous disposez de permissions de base de données suffisantes pour configurer les nouvelles bases de données créées dans le cadre de cette mise à niveau, telles que dbcreator ou sysadmin.
- 2 Go d'espace disque libre : ceci est nécessaire pour la sauvegarde créée jusqu'à ce que le processus d'installation soit terminé.

 L'assistant de mise à niveau arrête automatiquement tous les sites Web en cours d'exécution dans le cadre du processus de mise à niveau. Vous n'avez pas besoin de les arrêter manuellement.

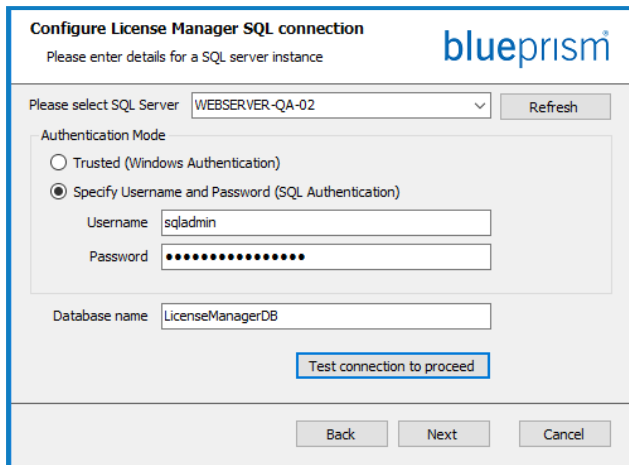
Étapes de mise à niveau

1. Téléchargez l'assistant de mise à niveau de Blue Prism Interact et de Hub pour la version 4.1 vers la 4.2 à partir du [portail Blue Prism](#).
2. Décompressez le programme d'installation sur la machine où Hub et Interact 4.1 sont installés. Il contient deux fichiers :
 - Blue Prism Interact and Hub Upgrader.exe : l'exécutable de l'assistant de mise à niveau.
 - BluePrismHubAndInteractUpdate4.2.bin : le fichier binaire nécessaire à la mise à niveau vers la version 4.2.

Vous devez vous assurer que ces fichiers sont enregistrés dans le même répertoire.

3. Double-cliquez sur le fichier de mise à niveau pour démarrer l'assistant de mise à niveau, et sur l'écran Bienvenue dans l'assistant de mise à niveau de Hub et Interact, cliquez sur **Suivant**.
4. Sur l'écran Contrat de licence de l'utilisateur final, lisez le contrat de licence de l'utilisateur final et, si vous acceptez les conditions, cochez la case et cliquez sur **Suivant**.

5. Sur l'écran Configurer la connexion SQL de License Manager :



a. Configurez les réglages de la base de données License Manager en fournissant le nom d'hôte ou l'adresse IP SQL Server et les identifiants du compte pour créer la base de données :

- Si l'**authentification Windows** est sélectionnée, le compte doit disposer des permissions appropriées.
- Si l'**authentification SQL** est sélectionnée, saisissez le nom d'utilisateur et le mot de passe.

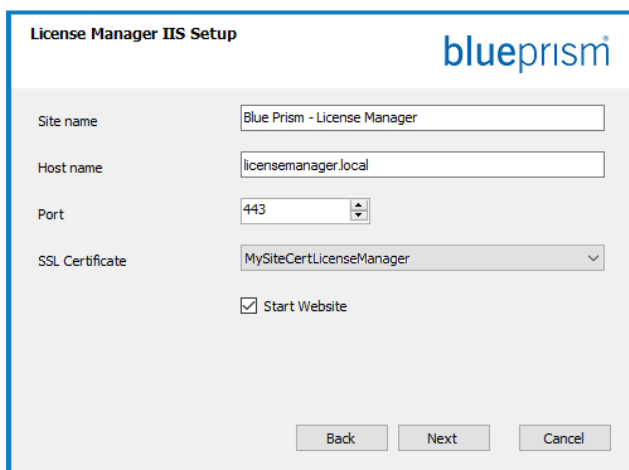
Le nom de la base de données peut être laissé comme valeur par défaut ou modifié si nécessaire.

b. Cliquez sur **Tester la connexion pour tester** les identifiants SQL et vérifier la connectivité.

Une notification affichera le résultat du test. Vous ne pourrez passer à l'étape suivante que si le test a réussi.

c. Cliquez sur **Suivant**.

6. Sur l'écran de configuration IIS de License Manager :



a. Configurez le site Web de License Manager.

Vous devez :

- Saisir un nom de site.
- Entrer un nom d'hôte. Il sera utilisé comme URL pour le site. La première partie du nom d'hôte par défaut ne doit pas être modifiée. Vous pouvez uniquement modifier la partie `.local` du nom d'hôte. Assurez-vous de prendre en compte votre DNS et votre structure de domaine lorsque vous choisissez un nom d'hôte.
- Saisir le numéro de port.
- Sélectionner le certificat SSL approprié.
- Laisser l'option **Démarrer le site Web** sélectionnée, à moins que vous ne souhaitiez pas que le site Web démarre automatiquement à la fin de l'installation.

b. Cliquez sur **Suivant**.

7. Sur l'écran de connexion SQL de Notification Center :

- a. Configurez les réglages de la base de données Notification Center en fournissant le nom d'hôte ou l'adresse IP SQL Server et les identifiants du compte pour créer la base de données :

- Si l'**authentification Windows** est sélectionnée, le compte doit disposer des permissions appropriées.
- Si l'**authentification SQL** est sélectionnée, saisissez le nom d'utilisateur et le mot de passe.

Le nom de la base de données peut être laissé comme valeur par défaut ou modifié si nécessaire.

- b. Cliquez sur **Tester la connexion pour tester** les identifiants SQL et vérifier la connectivité.
Une notification affichera le résultat du test. Vous ne pourrez passer à l'étape suivante que si le test a réussi.
- c. Cliquez sur **Suivant**.

8. Sur l'écran de configuration IIS de Notification Center :

- a. Configurez le site Web de Notification Center.

Vous devez :

- Saisir un nom de site.
- Entrer un nom d'hôte. Il sera utilisé comme URL pour le site. La première partie du nom d'hôte par défaut ne doit pas être modifiée. Vous pouvez uniquement modifier la partie *.local* du nom d'hôte. Assurez-vous de prendre en compte votre DNS et votre structure de domaine lorsque vous choisissez un nom d'hôte.
- Saisir le numéro de port.
- Sélectionner le certificat SSL approprié.
- Laisser l'option **Démarrer le site Web** sélectionnée, à moins que vous ne souhaitiez pas que le site Web démarre automatiquement à la fin de l'installation.

- b. Cliquez sur **Suivant**.

9. Sur l'écran Définir la configuration SQL d'IADA :

Configure IADA SQL connection
Please enter details for a SQL server instance

Please select SQL Server: WEBSERVER-QA-02 Refresh

Authentication Mode

Trusted (Windows Authentication)

Specify Username and Password (SQL Authentication)

Username: sqladmin

Password: [masked]

Database name: IadaDB

Test connection to proceed

Back Next Cancel

a. Configurez les réglages d'IADA en fournissant le nom d'hôte ou l'adresse IP SQL Server et les identifiants du compte pour créer la base de données :

- Si l'**authentification Windows** est sélectionnée, le compte doit disposer des permissions appropriées.
- Si l'**authentification SQL** est sélectionnée, saisissez le nom d'utilisateur et le mot de passe.

Le nom de la base de données peut être laissé comme valeur par défaut ou modifié si nécessaire.

b. Cliquez sur **Tester la connexion pour tester** les identifiants SQL et vérifier la connectivité.

Une notification affichera le résultat du test. Vous ne pourrez passer à l'étape suivante que si le test a réussi.

c. Cliquez sur **Suivant**.

10. Sur l'écran Prêt pour la mise à niveau vers la version 4.2, cliquez sur **Suivant** pour mettre à niveau Hub et Interact vers la version 4.2.

11. Sur l'écran Mise à niveau de Blue Prism Hub et de Blue Prism Interact terminée :

- Lorsque la mise à niveau est terminée avec succès, cliquez sur **Terminer**.
- Si l'installation a échoué, l'option **Afficher le log** vous donnera des détails sur l'erreur qui s'est produite. Pour plus d'informations, voir [Dépannage des mises à niveau](#).

12. Assurez-vous que les permissions de base de données pour les nouvelles bases de données sont :

Nom de l'application	Exemple de service nom de compte pour SQL Windows Authentification	SQL Server permissions requis pendant installation	Base de données permissions requis pendant application en cours d'exécution	Nom de la base de données par défaut
Blue Prism - Notification Center	IIS APPPOOL\Blue Prism – Notification Center	dbcreator / sysadmin	db_datawriter / db_datareader	NotificationCenterDB
Blue Prism - License Manager	IIS APPPOOL\Blue Prism – License Manager	dbcreator / sysadmin	db_owner Ou db_datawriter / db_datareader avec permissions d'exécution (voir ci-dessous)	LicenseManagerDB

Lorsque l'application est en cours d'exécution, License Manager nécessite les permissions appropriées pour exécuter les procédures stockées. Si vous ne souhaitez pas utiliser db_owner comme niveau de permission, vous pouvez utiliser db_datawriter/db_datareader et exécutez le script SQL suivant pour fournir le niveau requis à cet utilisateur :

```
USE [LicenseManagerDB]
GRANT EXECUTE to "IIS APPPOOL\Blue Prism - License Manager"
```

Où :

- [LicenseManagerDB] est le nom de base de données pour License Manager.
- « IIS APPPOOL\Blue Prism - License Manager » est le nom d'utilisateur.

13. Si vous utilisez l'authentification Windows :

- Modifiez l'identité des pools d'applications de License Manager et Notification Center nouvellement installés pour qu'ils correspondent aux pools d'applications déjà existants pour Hub et Interact.
- Donnez à l'identité, sous laquelle les pools IIS s'exécutent, l'accès au certificat BPC_SQL_CERTIFICATE. Pour ce faire, ouvrez Gérer les certificats de l'ordinateur dans la barre des tâches Windows. Dans le dossier Personnel, cliquez avec le bouton droit de la souris sur le certificat et sélectionnez **Toutes les tâches > Gérer les clés privées**. Ajoutez l'utilisateur qui correspond à l'identité et donnez-lui le contrôle total.



L'accès à ce certificat est requis par l'identité exécutant les pools d'applications Blue Prism – Hub et Blue Prism – IADA.


- Vérifiez que la permission de fichier est définie sur Contrôle total pour le compte de service sur les nouveaux dossiers :
 - C:\Program Files (x86)\Blue Prism\Notification Center
 - C:\Program Files (x86)\Blue Prism\License Manager.

14. Redémarrez le service RabbitMQ.

15. Redémarrez tous les pools d'applications.

16. Redémarrez IIS.

17. Répétez le processus sur toutes les machines sur lesquelles Hub est installé.

 Les plug-ins sont automatiquement mis à jour vers la dernière version dans le cadre du processus de mise à niveau.

Dépannage des mises à niveau

La mise à niveau indique qu'elle s'est terminée prématurément. Que se passe-t-il alors ?

Le processus de mise à niveau a été conçu de sorte que, en cas de défaillance, il annule l'installation et restaure la version à partir de laquelle vous avez effectué la mise à niveau. Pendant la mise à niveau, le dossier *backup_4.n* est créé à l'emplacement d'installation (par défaut, C:\Program Files (x86)\Blue Prism\), où *4.n* reflète le numéro de version existant. Il contient une copie des fichiers installés existants et est utilisé comme source de restauration si une erreur se produit pendant l'installation.

Vous pouvez essayer d'exécuter à nouveau l'assistant de mise à niveau. Avant de retenter une mise à niveau, lisez les messages d'erreur et les fichiers log créés pendant la mise à niveau et assurez-vous que les problèmes ont été résolus.

Si ce problème persiste, veuillez contacter l'assistance Blue Prism.

J'ai effectué une mise à niveau vers la version 4.2, mais l'interface utilisateur 4.1 s'affiche toujours.

Si cela se produit, effacez le cache de votre navigateur et rechargez la page.

Après une mise à niveau, lorsque j'essaie de me connecter à Interact ou Hub, je vois une erreur liée à SignalR concernant la surcharge du serveur Web dans IIS.

Cette erreur est très rare, mais si elle se produit, rechargez le site et redémarrez les pools d'applications dans IIS.

J'ai annulé une installation pendant le processus de mise à niveau et je vois maintenant des erreurs.

Il est recommandé que les installations ne soient pas annulées pendant le processus de mise à niveau. Cependant, bien que des erreurs puissent être visibles, l'opération de restauration se terminera avec succès.

Versions précédentes

Hub 4.1 – Novembre 2020

Cette note de version concerne la version 4.1 de Blue Prism Hub fournie dans une configuration sur site.

Mise à niveau

L'assistant de mise à niveau de Blue Prism Interact et de Hub peut être téléchargé à partir du portail client. Cet outil facile à utiliser effectuera une mise à niveau de la version 4.0 vers la version 4.1. Pour plus d'informations, voir [Mettre à niveau Hub et Interact sur la page 7](#).

Améliorations

Les nouvelles fonctionnalités et améliorations suivantes sont introduites dans cette version de Hub.

Zone	Description de la modification
Authentification	L'authentification Active Directory à l'aide de LDAP peut désormais être utilisée pour tirer parti des avantages de l'authentification unique. Une fois cette connexion établie, les utilisateurs pourront utiliser leurs identifiants d'entreprise pour se connecter à Hub ou Interact. Cela supprime la nécessité pour l'administrateur Hub de configurer les utilisateurs locaux.
Programme d'installation	Les améliorations suivantes ont été apportées au programme d'installation de Hub : <ul style="list-style-type: none">• Installation automatique des fonctions et des rôles du gestionnaire de serveurs : nécessite le redémarrage des machines virtuelles après l'installation ; possibilité de redémarrer immédiatement ou ultérieurement.• Au lieu de mettre à jour manuellement la clé customerid dans le fichier appsettings.json après l'installation, l'ID client est désormais saisi dans un nouvel écran.• Écrans SQL améliorés :<ul style="list-style-type: none">• Bouton Tester la connexion : cela garantit que les informations saisies établissent une connexion SQL réussie. L'installation ne peut pas passer à l'étape suivante sans une connexion réussie.• Valeurs héritées de l'écran SQL précédent : cela évite à l'utilisateur d'avoir à saisir les mêmes informations SQL sur plusieurs écrans.
Outils	Un nouvel outil a été ajouté pour le chiffrement et le déchiffrement des chaînes de connexion. Pour des raisons de sécurité, les fichiers appsettings.json de tous les sites Web sont chiffrés. Si des modifications doivent être apportées aux réglages de configuration dans ce fichier, l'application de la console de chiffrement/déchiffrement permet au fichier d'être déchiffré puis chiffré à nouveau. Voir Outil de protection des données Blue Prism pour plus d'informations.

Corrections et améliorations

Les corrections et améliorations mineures suivantes sont incluses dans cette version de Hub.

Zone	Description de la modification
Authentification	Auparavant, si l'authentification Windows était sélectionnée dans les réglages de la base de données Hub, les champs Nom d'utilisateur et Mot de passe restaient disponibles. Ces champs sont désormais indisponibles si l'option Authentification Windows est sélectionnée, ce qui réduit la probabilité d'erreurs SQL potentielles.
Programme d'installation	Les améliorations suivantes ont été apportées au programme d'installation de Hub : <ul style="list-style-type: none">• Le programme d'installation Blue Prism Base a été renommé Blue Prism Hub.• Nombre maximal d'utilisateurs accru : auparavant, la taille maximale du pool utilisait la valeur par défaut. La taille maximale du pool est désormais définie sur 500, permettant ainsi plus d'utilisateurs.• Améliorations juridiques et visuelles :<ul style="list-style-type: none">• Le contrat de licence de l'utilisateur final (CLUF) a été reformaté.• Le nom de l'éditeur a été mis à jour par « Blue Prism Limited » dans l'ensemble du programme d'installation.

Problèmes connus

Une liste de problèmes majeurs rencontrés avec cette version est mise à jour dans la base de connaissances. Cliquez [ici](#) pour de plus amples informations.

Hub 4.0 – Septembre 2020

Cette note de version concerne la version 4.0 de Blue Prism Hub fournie dans une configuration sur site.

Améliorations

Les nouvelles fonctionnalités et améliorations suivantes sont introduites dans cette version de Hub.

Zone	Description de la modification
Plug-ins	<p>Les améliorations suivantes ont été apportées au référentiel de plug-ins de Hub :</p> <ul style="list-style-type: none"> • Menu déroulant Différencier tous les plug-ins, gratuits et sous licence • Étiquette Différencier tous les plug-ins gratuits et sous licence • Fenêtre modale Entrer le fichier de licence • Onglet Renouveler des licences de plug-in • Fenêtre modale Renouveler des licences <p>Les améliorations suivantes ont été apportées à la fonctionnalité d'expiration des plug-ins de Hub :</p> <ul style="list-style-type: none"> • Un avertissement s'affiche maintenant lorsqu'un plug-in est sur le point d'expirer • Lorsqu'une licence de plug-in expire, il n'est plus possible d'accéder aux éléments suivants : <ul style="list-style-type: none"> • Plug-in Interact
Personnalisation	<p>Les modifications suivantes ont été apportées à la fonctionnalité de personnalisation de Hub :</p> <ul style="list-style-type: none"> • Nouvelle image en ligne Blue Prism par défaut • Nouvelle image de logo Blue Prism par défaut sur IMS • Les valeurs de l'entreprise et du slogan ont été supprimées de la personnalisation
Programme d'installation	Programme d'installation de base
Sécurité	<p>Les améliorations suivantes ont été ajoutées pour améliorer la sécurité dans Hub :</p> <ul style="list-style-type: none"> • Obscurcissement du code pour IMS • Obscurcissement du code pour Hub

Mises à jour des plug-ins

Plusieurs plug-ins sont fournis dans une version. Les plug-ins nouveaux et/ou mis à jour sont répertoriés ci-dessous.

Plug-ins mis à jour

Plug-in	Description
Interact	Les champs Priorité et Contrat SLA ne sont plus obligatoires lors de la création d'un formulaire Interact.

Problèmes connus

Une liste de problèmes majeurs rencontrés avec cette version est mise à jour dans la base de connaissances. Cliquez [ici](#) pour de plus amples informations.