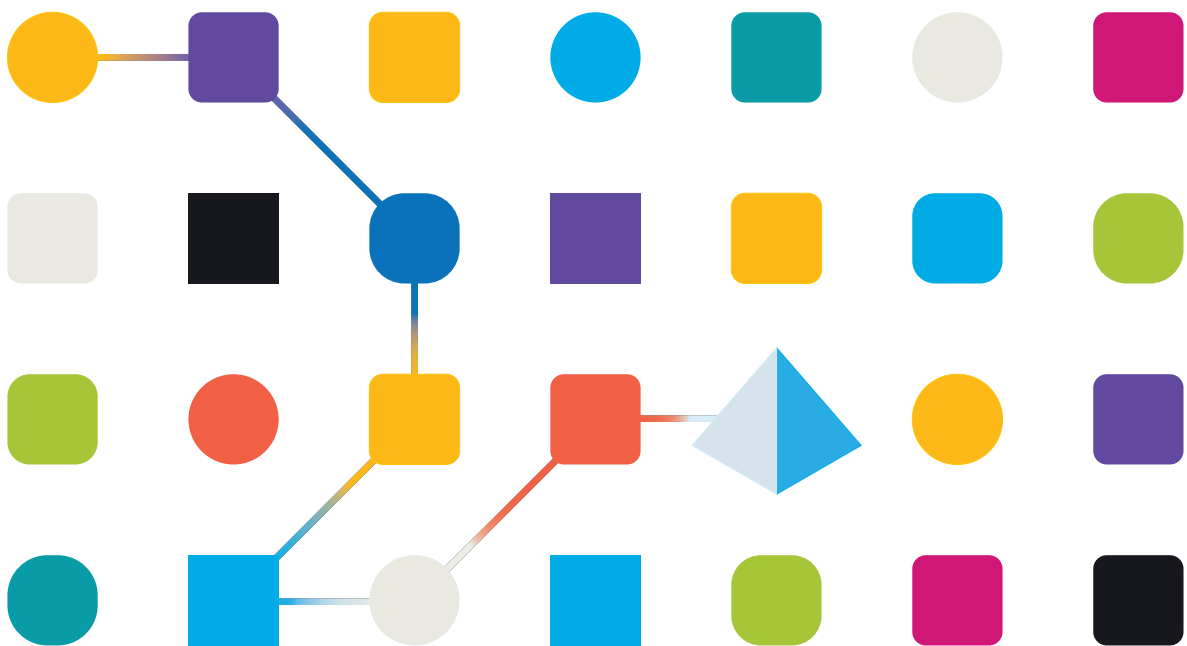


blueprism[®]

Hub 4.1

Notes de version

Révision des documents : 1.4



Marques déposées et droits d'auteur

Les informations contenues dans ce guide sont les informations propriétaires et confidentielles de Blue Prism Limited et/ou ses filiales et ne doivent pas être divulguées à un tiers sans le consentement écrit d'un représentant autorisé de Blue Prism. Aucune partie de ce document ne peut être reproduite ou transmise sous quelque forme ou par quelque moyen que ce soit, électronique ou mécanique, y compris la photocopie, sans la permission écrite de Blue Prism Limited ou ses filiales.

© Blue Prism Limited 2001 – 2023

« Blue Prism », le logo « Blue Prism » et l'appareil Prism sont des marques commerciales ou des marques déposées de Blue Prism Limited et ses filiales. Tous droits réservés.

Toutes les autres marques sont reconnues et utilisées au profit de leurs propriétaires respectifs. Blue Prism Limited et ses filiales ne sont pas responsables du contenu des sites Web externes mentionnés dans ce guide.

Blue Prism Limited, 2 Cinnamon Park, Crab Lane, Warrington, WA2 0XP, United Kingdom.
Enregistré en Angleterre : numéro d'enregistrement 4260035. Tél. : +44 370 879 3000. Web : www.blueprism.com

Contenu

Notes de version	4
Hub 4.1 – Novembre 2020	4
Mettre à niveau Hub et Interact 4.0 vers la version 4.1	6
Prérequis	6
Étapes de mise à niveau	6
Dépannage des mises à niveau	8
Versions précédentes	9
Hub 4.0 – Septembre 2020	9

Notes de version

Hub 4.1 – Novembre 2020

Cette note de version concerne la version 4.1 de Blue Prism Hub fournie dans une configuration sur site.

Mise à niveau

L'assistant de mise à niveau de Blue Prism Interact et de Hub peut être téléchargé à partir du portail client. Cet outil facile à utiliser effectuera une mise à niveau de la version 4.0 vers la version 4.1. Pour plus d'informations, voir [Mettre à niveau Hub et Interact 4.0 vers la version 4.1 sur la page 6](#).

Améliorations

Les nouvelles fonctionnalités et améliorations suivantes sont introduites dans cette version de Hub.

Zone	Description de la modification
Authentification	L'authentification Active Directory à l'aide de LDAP peut désormais être utilisée pour tirer parti des avantages de l'authentification unique. Une fois cette connexion établie, les utilisateurs pourront utiliser leurs identifiants d'entreprise pour se connecter à Hub ou Interact. Cela supprime la nécessité pour l'administrateur Hub de configurer les utilisateurs locaux.
Programme d'installation	Les améliorations suivantes ont été apportées au programme d'installation de Hub : <ul style="list-style-type: none">• Installation automatique des fonctions et des rôles du gestionnaire de serveurs : nécessite le redémarrage des machines virtuelles après l'installation ; possibilité de redémarrer immédiatement ou ultérieurement.• Au lieu de mettre à jour manuellement la clé customerid dans le fichier appsettings.json après l'installation, l'ID client est désormais saisi dans un nouvel écran.• Écrans SQL améliorés :<ul style="list-style-type: none">• Bouton Tester la connexion : cela garantit que les informations saisies établissent une connexion SQL réussie. L'installation ne peut pas passer à l'étape suivante sans une connexion réussie.• Valeurs héritées de l'écran SQL précédent : cela évite à l'utilisateur d'avoir à saisir les mêmes informations SQL sur plusieurs écrans.
Outils	Un nouvel outil a été ajouté pour le chiffrement et le déchiffrement des chaînes de connexion. Pour des raisons de sécurité, les fichiers appsettings.json de tous les sites Web sont chiffrés. Si des modifications doivent être apportées aux réglages de configuration dans ce fichier, l'application de la console de chiffrement/déchiffrement permet au fichier d'être déchiffré puis chiffré à nouveau. Voir Outil de protection des données Blue Prism pour plus d'informations.

Corrections et améliorations


Les corrections et améliorations mineures suivantes sont incluses dans cette version de Hub.

Zone	Description de la modification
Authentification	Auparavant, si l'authentification Windows était sélectionnée dans les réglages de la base de données Hub, les champs Nom d'utilisateur et Mot de passe restaient disponibles. Ces champs sont désormais indisponibles si l'option Authentification Windows est sélectionnée, ce qui réduit la probabilité d'erreurs SQL potentielles.
Programme d'installation	Les améliorations suivantes ont été apportées au programme d'installation de Hub : <ul style="list-style-type: none">• Le programme d'installation Blue Prism Base a été renommé Blue Prism Hub.• Nombre maximal d'utilisateurs accru : auparavant, la taille maximale du pool utilisait la valeur par défaut. La taille maximale du pool est désormais définie sur 500, permettant ainsi plus d'utilisateurs.• Améliorations juridiques et visuelles :<ul style="list-style-type: none">• Le contrat de licence de l'utilisateur final (CLUF) a été reformaté.• Le nom de l'éditeur a été mis à jour par « Blue Prism Limited » dans l'ensemble du programme d'installation.

Problèmes connus

Une liste de problèmes majeurs rencontrés avec cette version est mise à jour dans la base de connaissances. Cliquez [ici](#) pour de plus amples informations.

Mettre à niveau Hub et Interact 4.0 vers la version 4.1


 Après avoir terminé la mise à niveau, conseillez à vos utilisateurs de se connecter à Hub et de vider le cache en appuyant sur **CTRL + F5**. Cela rafraîchira toutes les pages Web et garantira la mise à jour de toutes les modifications de l'interface utilisateur.

La mise à niveau de Hub et d'Interact est un processus simple qui utilise un outil de mise à niveau dédié, l'assistant de mise à niveau de Blue Prism Interact et de Hub. L'assistant de mise à niveau peut uniquement être utilisé pour mettre à niveau la version 4.0 de Hub et Interact vers la 4.1.

Il est recommandé de planifier la mise à niveau pour qu'elle ait lieu en dehors des heures de travail.

Prérequis

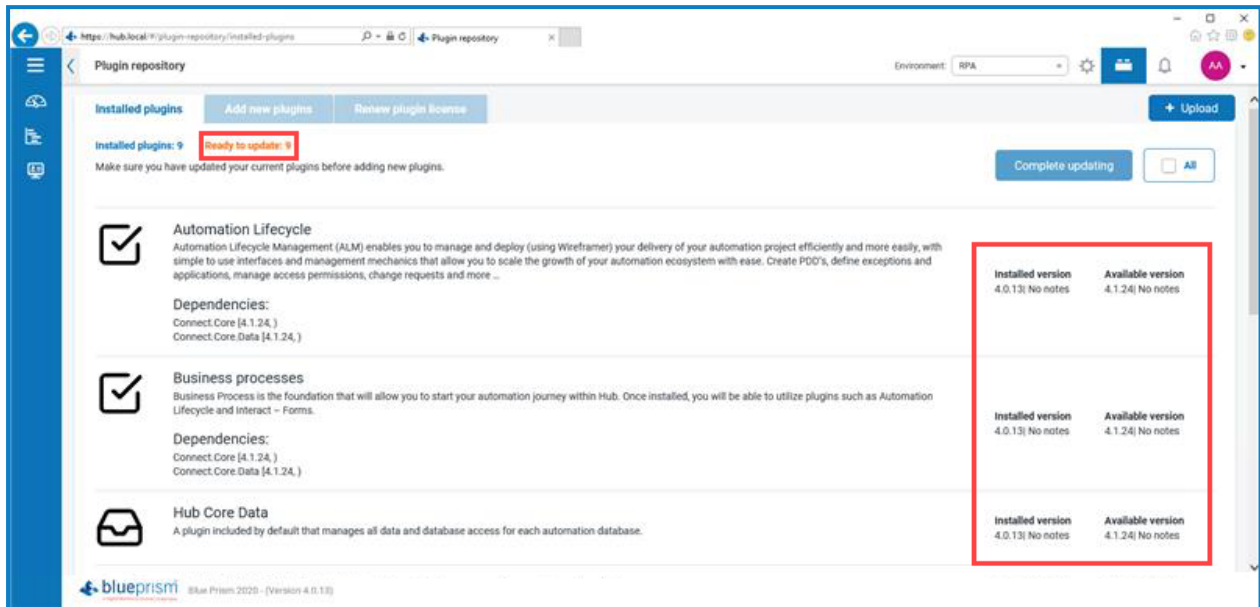
- La version 4.0 de Hub et d'Interact est installée.
- Tout le monde est déconnecté du serveur IMS.
- Vous avez sauvegardé toutes les bases de données pertinentes. Bien que les bases de données ne soient pas affectées par la mise à niveau, il est recommandé qu'elles soient sauvegardées avant d'effectuer toute mise à niveau.

 L'assistant de mise à niveau arrête automatiquement tous les sites Web en cours d'exécution dans le cadre du processus de mise à niveau. Vous n'avez pas besoin de les arrêter manuellement.

Étapes de mise à niveau

1. Téléchargez l'assistant de mise à niveau de Blue Prism Interact et de Hub à partir du [portail Blue Prism](#).
2. Exécutez l'assistant de mise à niveau et suivez les instructions.

- Une fois la mise à niveau terminée, connectez-vous à Hub et ouvrez le référentiel de plug-ins.
Le référentiel indique que des plug-ins sont prêts à être mis à jour avec les détails des versions actuellement installées et disponibles affichées.



- Cochez la case **Tout** et cliquez sur **Mettre à jour**.
Les nouvelles versions des plug-ins sélectionnés sont installées et la mise à niveau vers la version 4.1 est effectuée.
- Répétez le processus sur toutes les machines sur lesquelles Hub est installé.

Dépannage des mises à niveau

Ma mise à niveau s'est terminée prématurément avec des erreurs.

Avant de retenter une mise à niveau, lisez les messages d'erreur et les fichiers log créés pendant la mise à niveau et assurez-vous que les problèmes ont été résolus. Si ce problème persiste, veuillez contacter l'assistance Blue Prism.

Après une mise à niveau, lorsque j'essaie de me connecter à Interact ou Hub, je vois une erreur liée à SignalR concernant la surcharge du serveur Web dans IIS.

Cette erreur est très rare, mais si elle se produit, rechargez le site et redémarrez les pools d'applications dans IIS.

J'ai annulé une installation pendant le processus de mise à niveau et je vois maintenant des erreurs.

Il est recommandé que les installations ne soient pas annulées pendant le processus de mise à niveau. Cependant, bien que des erreurs puissent être visibles, l'opération de restauration se terminera avec succès.

Versions précédentes

Hub 4.0 – Septembre 2020

Cette note de version concerne la version 4.0 de Blue Prism Hub fournie dans une configuration sur site.

Améliorations

Les nouvelles fonctionnalités et améliorations suivantes sont introduites dans cette version de Hub.

Zone	Description de la modification
Plug-ins	<p>Les améliorations suivantes ont été apportées au référentiel de plug-ins de Hub :</p> <ul style="list-style-type: none"> • Menu déroulant Différencier tous les plug-ins, gratuits et sous licence • Étiquette Différencier tous les plug-ins gratuits et sous licence • Fenêtre modale Entrer le fichier de licence • Onglet Renouveler des licences de plug-in • Fenêtre modale Renouveler des licences <p>Les améliorations suivantes ont été apportées à la fonctionnalité d'expiration des plug-ins de Hub :</p> <ul style="list-style-type: none"> • Un avertissement s'affiche maintenant lorsqu'un plug-in est sur le point d'expirer • Lorsqu'une licence de plug-in expire, il n'est plus possible d'accéder aux éléments suivants : <ul style="list-style-type: none"> • Plug-in Interact
Personnalisation	<p>Les modifications suivantes ont été apportées à la fonctionnalité de personnalisation de Hub :</p> <ul style="list-style-type: none"> • Nouvelle image en ligne Blue Prism par défaut • Nouvelle image de logo Blue Prism par défaut sur IMS • Les valeurs de l'entreprise et du slogan ont été supprimées de la personnalisation
Programme d'installation	Programme d'installation de base
Sécurité	<p>Les améliorations suivantes ont été ajoutées pour améliorer la sécurité dans Hub :</p> <ul style="list-style-type: none"> • Obscurcissement du code pour IMS • Obscurcissement du code pour Hub

Mises à jour des plug-ins

Plusieurs plug-ins sont fournis dans une version. Les plug-ins nouveaux et/ou mis à jour sont répertoriés ci-dessous.

Plug-ins mis à jour

Plug-in	Description
Interact	Les champs Priorité et Contrat SLA ne sont plus obligatoires lors de la création d'un formulaire Interact.

Problèmes connus

Une liste de problèmes majeurs rencontrés avec cette version est mise à jour dans la base de connaissances. Cliquez [ici](#) pour de plus amples informations.